

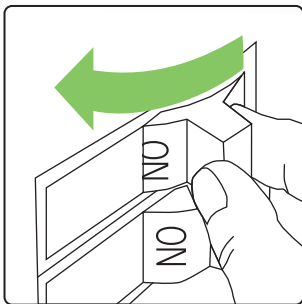
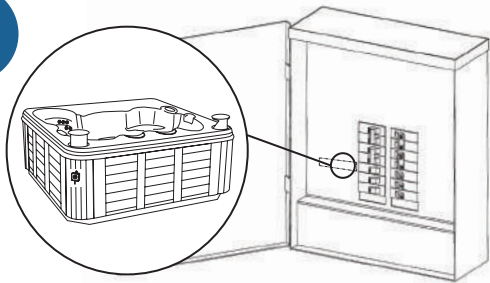
in.touch 2 SPA

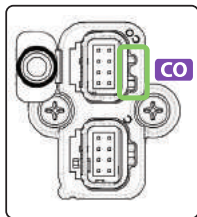
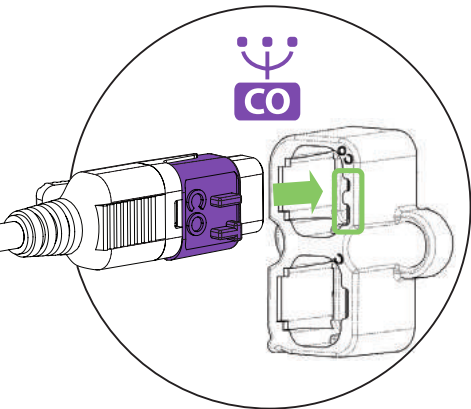


Guia de Acesso rápido

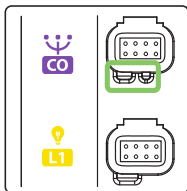


1

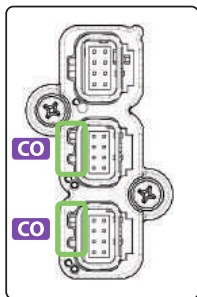




in.yj

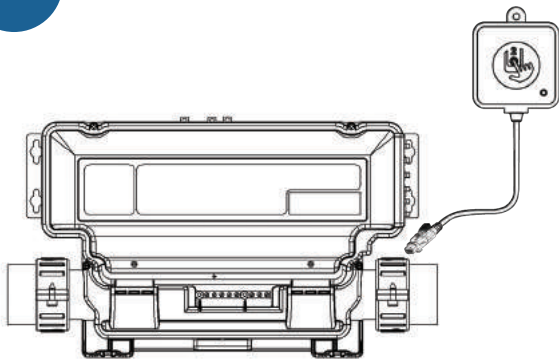


in.xe/in.xm



in.ye/in.yt

2



Ligue o módulo SPA a um sistema de CO
(Poderá ter de abrir a unidade para aceder ao
porto, dependendo do modelo que possui).

3

Consulte o Guia de Acesso Rápido para o in.touch 2 CASA. Uma vez instalado o módulo CASA, volte a ligar o seu spa.



Para mais informações sobre a resolução de problemas,
consulte o Techbook in.touch 2.



www.geckodocs.com/accessories



450 des Canetons, Quebec City, QC Canada G2E 5W6
800.78.GECKO, info@geckoal.com
www.geckoalliance.com

9919-101615-A

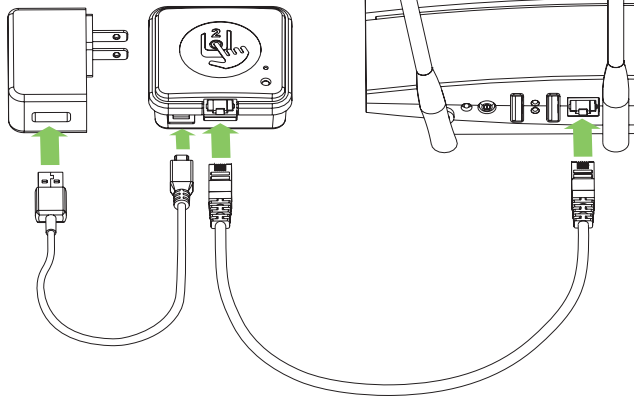
in.touch 2 CASA



Guia de acesso rápido



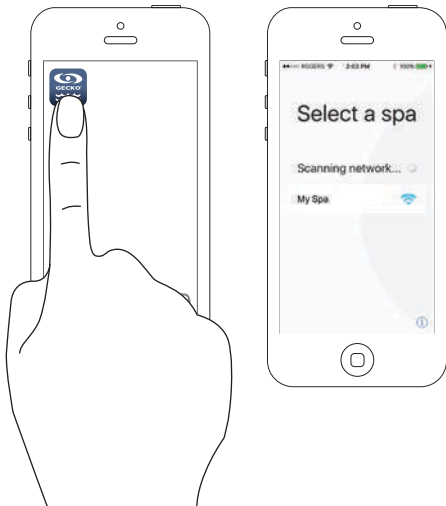
1



2



3



Solução de problemas

LED a piscar

Os módulos podem estar...

Fora de alcance

Basta ligar o emissor in.touch 2 -home ao exterior perto do spa (utilizar um cabo eléctrico para alimentação). Não é necessária qualquer ligação de router para este teste. Se o módulo já não piscar, aproximar os módulos é a única solução.

LED a piscar

Os módulos podem estar...

Não sincronizados

Se o teste acima não funcionar, tente sincronizar consultando a seção de Sincronização e siga as instruções.

Cor verde

A porta 10022 do seu router pode estar fechada. Se a porta 10022 estiver aberta, alguma configuração impede o router de aceder à Internet.

O servidor também pode estar temporariamente "offline" para serviço ou manutenção. Tente novamente mais tarde.

Para mais informações sobre a resolução de problemas, consulte o Techbook in.touch 2.



www.geckodocs.com/wireless



450 des Canetons, Quebec City, QC Canada G2E 5W6
800.78.GECKO, info@geckoal.com
www.geckoalliance.com